

L'ADMISSION AU CONSERVATOIRE SE FAIT :

- Par voie de concours (audition), au mérite des résultats obtenus ET
- En fonction des places disponibles à chaque année

Pour être admissible, un candidat.e doit répondre aux exigences des programmes du Conservatoire :

- ✓ Aptitudes musicales;
- ✓ Habilités techniques (sonorité, agilité, respiration, tenue de l'instrument, etc.);
- ✓ Qualité de l'interprétation (respect du texte et du style, articulation, nuances, phrasé, expression, etc.);
- ✓ Niveau ou coefficient de difficulté du répertoire présenté.

Comment déposer une demande d'admission?

- Utiliser la demande d'admission en ligne, disponible sur la page [Admission](#)
- Au plus tard le 1er mars (avant 23 h 59)
- Frais d'admission de 50\$ à acquitter avec une carte de crédit ou une carte prépayée
- Documents à joindre à la demande d'admission:
 - Certificat de naissance
 - Dernier relevé de notes ou bulletin scolaire
 - *Pour le niveau universitaire* : répertoire des 3 dernières années

IMPORTANT : conserver le numéro d'étudiant reçu une fois la demande complétée (sous le format 202x-xxxxx). Vous pourrez ainsi faire le suivi en ligne de votre demande: convocation à l'audition, verdict, suivi des documents, etc.

À quelles dates les auditions se déroulent?

Veuillez consulter le calendrier disponible à partir du 1^{er} novembre sur la page [Audition](#)

Au début mars, vous recevrez une convocation officielle pour votre audition – *un avis par courriel vous sera transmis pour vous en informer* – incluant,

- l'heure exacte de votre audition
- le studio de votre audition
- *Un studio de réchauffement vous sera également réservé pour une période de 30 minutes, avant votre audition.*

Quoi présenter à l'audition?

Veuillez consulter les exigences pour le niveau correspondant à celui auquel vous souhaitez être admis, sur la page [Audition](#).

La durée de l'audition devant jury varie selon votre niveau:

- Pour le niveau primaire et secondaire: environ 10 minutes
- Pour le niveau collégial: environ 15 minutes
- Pour le niveau universitaire: environ 20 minutes

Les candidat.e.s n'ont pas à prévoir fournir de partitions pour le jury.

Le Conservatoire recommande d'être accompagné.e d'un.e pianiste si l'œuvre le requiert. Noter qu'aucun pianiste-accompagnateur ne sera fourni sur place.

Comment puis-je connaître mon résultat à la suite de l'audition?

Le résultat sera transmis dans votre dossier d'admission dans les jours suivants votre audition – *un avis par courriel vous sera transmis pour vous en informer.*

Quels sont les frais pour une année d'études?

Basés sur les tarifs 2023-2024, selon un cheminement régulier.

	Québec	Canada	Étranger	Entente Québec-France	Entente Québec-Belgique
Primaire-Secondaire	375 \$	2 368 \$	4 801 \$		
Collégial	410 \$	6 104 \$	13 058 \$	Tarifs Québec	
1 ^{er} cycle universitaire	3 290 \$	9 401 \$	20 381 \$	Tarifs Canada	Tarifs Canada
2 ^e cycle universitaire	2 522 \$	8 502 \$	16 786 \$	Tarifs Québec	Tarifs Québec
2 ^e cycle universitaire – perfectionnement	2 138 \$	5 805 \$	11 327 \$	Tarifs Québec	Tarifs Québec

Bourses et soutien financier

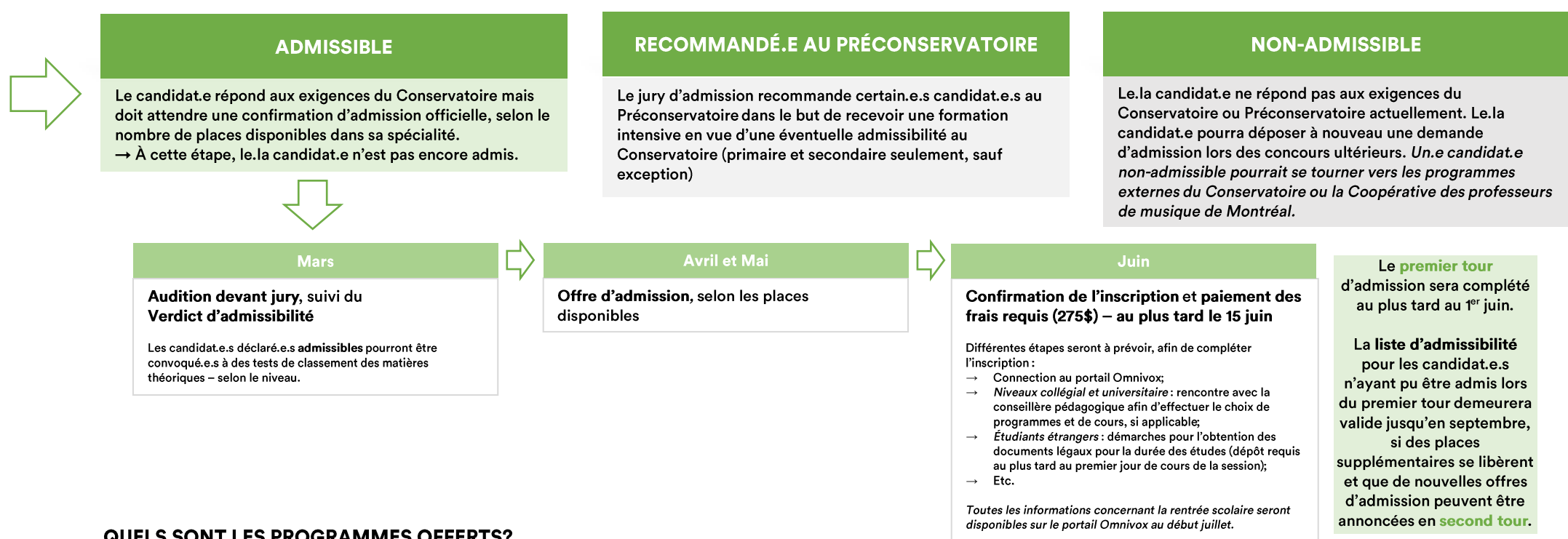
La [Fondation du Conservatoire de musique et d'art dramatique du Québec](#) offre différentes bourses à chaque année.

Les programmes du Conservatoire sont également admissibles au programme d'[Aide Financière aux études \(AFE\) offert par le gouvernement du Québec](#).

Assurance étudiante avec l'ASEQ

Tous les étudiant.e.s admissibles (18 ans et plus au 1er septembre) bénéficient d'une couverture d'assurance avec l'[ASEQ](#), valide du 1er septembre au 31 août.

TROIS VERDICTS SONT POSSIBLES À LA SUITE DE L'AUDITION :



QUELS SONT LES PROGRAMMES OFFERTS?

Pour plus de détails, consulter la section [Trouve ton programme](#)

Primaire / Secondaire	Collégial	Universitaire		
<p>Profil « Interprétation »</p> <p>Certificat d'études préparatoires en musique Durée: Alto, violon, violoncelle et piano – 7 ans Autres instruments et chant – 5 ans Unités: 34-48 À temps partiel - habituellement les soirs de semaine ou le samedi</p>	<p>Diplôme d'études collégiales en musique Durée: 2 ans à temps plein Unités: 58,66 <i>En partenariat avec le cégep du Vieux-Montréal pour la formation générale. Aucune démarche n'est à prévoir auprès du Cégep.</i> D'autres options peuvent également être possibles – il demeure la responsabilité à l'étudiant.e de faire les démarches avec l'établissement de son choix et de suivre le processus applicable, par exemple, en déposant une demande d'admission au SRAM.</p> <p>Certificat d'études collégiales en musique Durée: 2 ans Unités: 37,66</p>	<p>1^{er} cycle</p> <p>Baccalauréat en musique Durée: 3 ans à temps plein Unités: 90-97</p> <p>Diplôme d'études spécialisées en musique Durée: 3 ans Unités: 54-62</p> <p>Certificat en direction d'orchestre Durée: 2 ans Unités: 42-45</p>	<p>2^e cycle</p> <p>Maîtrise en musique Durée: 2 ans à temps plein Unités: 45-51</p> <p>Diplôme d'artiste en musique Durée: 2 ans Unités: 45-48</p> <p>Diplôme d'études supérieures spécialisées en musique Durée: 2 ans Unités: 34-44</p>	<p>2^e cycle – perfectionnement</p> <p>Certificat de stage de perfectionnement en musique Durée: 1 an, ou 2 sessions consécutives Unités: 18-36 <i>À déterminer selon la nature du projet; ce programme peut comprendre un ensemble d'activités qui ne comporte pas de spécialité.</i></p> <p>Certificat de stage de perfectionnement en musique Durée: 1 an, ou 2 sessions consécutives Unités: 18-36 <i>À déterminer selon la nature du projet; ce programme peut comprendre un ensemble d'activités qui ne comporte pas de spécialité.</i></p>
		<p>Profil « Composition »</p> <p>Baccalauréat en musique <i>Composition instrumentale seulement</i> Durée: 3 ans à temps plein Unités: 90</p> <p>Diplôme d'études supérieures en musique I <i>Composition électroacoustique seulement</i> Durée: 2 ans à temps plein Unités: 91</p> <p>Certificat d'études supérieures en musique I Durée: 3 ans Unités: 44,5</p>	<p>Maîtrise en musique <i>Composition instrumentale seulement</i> Durée: 2 ans à temps plein Unités: 45</p> <p>Diplôme d'études supérieures en musique II <i>Composition électroacoustique seulement</i> Durée: 2 ans à temps plein Unités: 45</p> <p>Certificat d'études supérieures en musique II Durée: 2 ans Unités: 31</p>	

ET SI JE NE PEUX PAS ÊTRE ADMIS.E AU CONSERVATOIRE CETTE ANNÉE? D'autres options sont possibles!

Préconservatoire (primaire-secondaire)

Le programme du Préconservatoire est un verdict possible à l'audition du Conservatoire et permet à un candidat présentant de bonnes aptitudes de poursuivre une formation avec un professeur affilié, dans le but de se présenter à nouveau au concours d'admission du Conservatoire.

Il est suggéré à l'élève du Préconservatoire de se présenter à nouveau au concours d'admission du Conservatoire l'année suivante afin d'être éventuellement admis dans le programme régulier.

Programmes externes

Un professeur privé peut utiliser les programmes (plans de cours) téléchargeables gratuitement, afin d'offrir à leurs élèves un encadrement proposé par le Conservatoire. Une évaluation par un jury formé des professeurs du Conservatoire peut être prévue (\$) au terme de l'année, afin d'obtenir un certificat reconnu par le MEES. Plusieurs niveaux disponibles!

S'il atteint un certain niveau, un élève suivant les programmes externes pourrait se présenter au concours d'admission du Conservatoire pour y être éventuellement admis.

Coopérative des professeurs de musique de Montréal

École privée avec laquelle le Conservatoire a un partenariat. Des étudiants actuels ou diplômés du Conservatoire y enseignent. L'inscription se fait directement auprès de la Coopérative (sans audition). Ouvert à tous!

S'il atteint un certain niveau, un élève inscrit à la Coopération pourrait se présenter au concours d'admission du Conservatoire pour y être éventuellement admis.

Pour d'autres questions fréquentes, vous pouvez consulter la section [FAQ](#).

Pour toute autre demande, vous pouvez communiquer directement avec nous par courriel :

RegistrariatMTL@conservatoire.gouv.qc.ca